



SAATBAU
Saat gut, Ernte gut.



ارقام جو پر محصول اتریش و آلمان



واردات و توزیع توسط
شرکت آرمان سبز آدینه
ARMAN SABZ adineh co.



سم های توصیه شده

اهمیت زراعی جو:

جو گیاهی مقاوم به شرایط دشوار محیطی است و در اکثر اقلیم های آب و هوایی کشور قابل رشد می باشد. در ایران، سابقه زراعت این محصول بسیار طولانی است. کمبود آب، وجود دیمزارها و اراضی نامناسب در کشور زمینه را برای ترویج زراعت جو فراهم نموده است. دانه، گاه و علوفه سبزه جو (قصیل) از دیرباز به عنوان یک خوراک مناسب و قابل دسترس مورد توجه صنعت دامپروری کشور بوده و به هنگام خشکسالی و کم آبی، مدد کار خوبی برای دامداران و کشاورزان محسوب می شده با توجه به اهمیت زراعت جو در تغذیه دام و در نهایت تامین پروتئین مورد نیاز جامعه لزوم توجه بیشتر به این گیاه اساسی از دغدغه های اصلی فعالان بخش کشاورزی می باشد.

علاوه بر ارزش علوفه ای جو این گیاه به علت مقاومت نسبت به خشکی و شوری خاک و نیز به سبب نیاز کم به آب در اغلب مناطق خشک و کم آب و لب شور که زراعت گندم دچار مشکل است می توان از زراعت جو که نیاز آبی کمتری داشته و به شوری محتمل تر و زود رس تر از گندم است استفاده کرد. حداقل درجه حرارت برای جوانه زدن آن ۲ تا ۴ درجه سانتی گراد می باشد. جو در مقابل سرما حساس تر از گندم می باشد. در مناطق مرطوب باید از کشت زود هنگام جو به علت بیماری سفیدک خودداری شود.

مزیت استفاده از بذر اصلاح شده جو:

بذر اصلاح شده دارای کیفیت ژنتیکی مناسب، درصد بالایی از افزایش عملکرد و محصول را به خود اختصاص میدهد به همین دلیل تاکید بر استفاده از بذور اصلاح شده بجای بذور بومی دارای پتانسیل پائین یکی از تاکیدات بخش اجراء و تحقیقات می باشد.

نام آفات، بیماری ها و علفهای هرز جو	سموم توصیه شده	زمان مبارزه
سن گندم	دلتامترین (دسیس) فنیتروتیون (سومینتون)	دلتامترین در مراحل مبارزه با سن مادر و پوره فنیتروتیون در مرحله مبارزه با سن مادر
شته	اکسی دیمیتون متیل (متاسیتوکس) دیمتوات (رکسیون)	در مرحله رویشی دو برگی، تراکم شته بیش از ۵ عدد روی هر بوته باشد.
سیاهک ها (آشکار و پنهان و سخت جو)	دیفنوکونازول (دیویدند) تیوکونازول (راکسیل)	ضد عفونی به صورت بذرمال قبل از کاشت
زنگ های غلات	پروپیکونازول (تیلت) تیوکونازول (فولیکور) سایپروکونازول، پروپیکونازول (آرتنا)	به محض مشاهده کانون آلودگی و در صورت اپیدی در مرحله خوشه
سفیدک پودری (سطحی)	پروپیکونازول (تیلت)	به محض مشاهده علائم بیماری
علف های هرز نازک برگ: یولاف، جو دره، خونی وان، چچم، دم رویاهی، چاودار علفهای هرز پهن برگ: خردل وحشی، تربچه وحشی شلمی، ماشک، بی تی راخ، خلر وحشی، کنگر وحشی، سلمک، پیچک صحرایی، پنیرک، شیرین بیان	علفهای هرز پهن برگ توفوردی ۱۰+ ام سی پی آ (یو ۶۶ کمی)	از زمان پنجه زنی تا تشکیل ساقه به صورت پس رویشی، مرحله ۲-۳ برگی شدن علف های هرز
به صورت پس رویشی در مرحله پنجه زدن علف های هرز	علفهای هرز باریک برگ فنوکسپروپ بی اتیل به همراه مفن پایر دی اتیل (پوما سوپر)	

توجه: دستورالعمل توصیه شده سموم بصورت کلی بوده و برای حصول نتیجه مطلوب بهتر است بر اساس دستورالعمل شرکت تولید کننده و با نظر کارشناسان کشاورزی استفاده شود.



برنامه غذایی پیشنهادی جو برای هر هکتار

زمان مصرف	میزان مصرف	نوع کود	مراحل
زمان کاشت	۱۰۰ کیلو در هکتار	اوره	کاشت
	۱۵۰ کیلوگرم در هکتار	سوپر فسفات تریپل	
	۷۵-۵۰ کیلوگرم در هکتار	سولفات پتاسیم	
	۴۰ کیلوگرم در هکتار	سولفات روی	
اواخر پنجه زنی (اوایل ساقه دهی)	۱۰۰ کیلوگرم در هکتار	اوره	داشت
تشکیل خوشه ها داخل غلاف (آبستنی)	۱۰۰ کیلوگرم در هکتار	اوره	

توجه: دستورالعمل توصیه شده کودها بصورت کلی بوده و برای حصول نتیجه مطلوب بهتر است با توجه به آزمون خاک و با نظر کارشناسان مربوطه استفاده شود.

جویاره ویلما (Wilma) شرکت

Saat Baulinz اتریش

عملکرد دانه بسیار بالا

مناسب کشت در مناطق گرمسیر و معتدل گرم

زودرس

ارتفاع متوسط

جو دو ردیفه

مناسب جهت تهیه مالت

تراکم مناسب ۳۰۰-۳۵۰ بوته در مترمربع

(معادل ۱۴۰-۱۵۰ کیلوگرم در هکتار)

جو زمستانه واکسیما (Waxyma) شرکت

Dieckmann آلمان

عملکرد دانه بالا

مناسب کشت در مناطق سرد و معتدل سرد

ریشک بلند

طول سنبله کوتاه تا متوسط

سنبله با تراکم متوسط

جو شی ردیفه

ارتفاع متوسط تا بلند گیاه



رابطه اقلیم و زمان کاشت مناسب در زراعت جو

رقم	زمان مناسب کشت	اقلیم
واکسیما	نیمه دوم مهر	مناطق سرد دارای بارندگی های مناسب و زراعت های آبی
واکسیما	اوایل مهرماه تا ۲۰ مهرماه	سرد
واکسیما	نیمه اول آبان تا ۲۰ آبان	معتدل سرد
ویلما	اوایل آذر تا نیمه آذر	گرمسیر یا معتدل گرم

آبیاری مزارع جو:

آبیاری در مراحل حساس رشدی در صورت نبودن رطوبت کافی انجام شود. مراحل حساس رشدی برای آبیاری عبارتند از: شروع طویل شدن ساقه، زمان شروع گلدهی و اوایل تشکیل دانه.

روش کاشت جو:

بررسی نتایج حاصل از کاشت جو در طی چندین سال، بیانگر این واقعیت است که بهترین روش کاشت، استفاده از خطی کار مجهز به فاروئر می باشد.

آفات، بیماری ها و علف های هرز مزارع جو:

از علف های هرز مهم مزارع جو می توان به قیاق، جودره، پیچک، شیرین بیان و یولاف وحشی اشاره نمود. از آفت های بسیار مهم جو نیز می توان به سن اشاره کرد. زنگ زرد، سیاهک پنهان، سیاهک آشکار جو و سفیدک پودری جو از بیماری های مهم مزارع جو هستند.

برداشت جو:

زمان مناسب جهت برداشت جو وقتی است که رطوبت دانه آن بین ۱۴ الی ۱۵ درصد رسیده باشد. در مورد ارقام حساس به ریزش باید عملیات برداشت قدری زودتر انجام گیرد. کاربرد ماشین آلات برداشت کمباین یا دروگر سبب تسریع در برداشت محصول و بهبود کیفی و کمی آن می شود. نکته قابل تامل در کاربرد این ماشین آلات توجه و دقت کافی در برداشت و کاهش ضایعات در استفاده از ادوات مذکور می باشد.

علف های هرز، بیماری ها و آفت مهم مزارع جو

جو دره

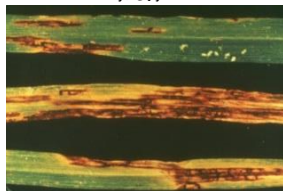


لکه نواری جو

قیاق



پیچک صحرایی



سن



یولاف وحشی



سفیدک پودری



زنگ زرد





شرکت آرمان سبز آدینه مفتخر است که با تامین کلیه نیازهای کشاورزان گرامی، توانسته است به جایگاهی رفیع در بازار کشاورزی ایران دست یابد و نقش بسزایی در انتقال دانش و تکنولوژی روز کشاورزی به میهن عزیزمان ایفا نماید.
سبد محصولات شرکت آرمان سبز آدینه عبارتند از:

- ۱- انواع تراکتور های LS کره جنوبی
- ۲- کود های ماکرو و میکرو، شیمیایی و کودهای ارگانیک و بیولوژیک حاصلخیز کننده خاک از شرکتهای معتبر جهان
- ۳- سموم شیمیایی از شرکت های معتبر دنیا
- ۴- ارقام مختلف بذور ذرت، گندم، جو، سبزی-صیفی و کلزا
- ۵- ادوات و ابزار کشاورزی

آدرس: تهران، خیابان ملاصدرا، خیابان شیخ بهایی شمالی
بن بست صبا، پلاک ۴

تلفن واحد فنی: ۰۲۱-۸۳۵۰۷۳۹۹

تلفن واحد فروش: ۰۲۱-۸۳۵۰۷۳۰۷

BE THE ONE

LS Tractor

شرکت ارغوان آدینه

نمایندگی انحصاری تراکتورهای ال اس کره جنوبی

www.adinegroup.com